

**PRODUCTIVIDAD DEL CAMPO NATURAL EN 158  
PARTIDOS DE 9 PROVINCIAS ARGENTINAS  
JUNIO de 2022**

**Subsecretaría de Ganadería y Producción Animal  
Coordinación de Análisis Pecuario**

**Julio de 2022**



**Ministerio de Agricultura,  
Ganadería y Pesca  
Argentina**

## DETALLES DEL PROYECTO

El proyecto de Monitoreo de los Recursos Forrajeros genera información mensual de la productividad de los recursos forrajeros, expresada en kg de Materia Seca/ha para un área en la que se encuentra aproximadamente el 50% del rodeo bovino de producción de carne de la Argentina. (Ver mapa).

Los resultados se obtienen del Sistema de Monitoreo de Recursos Forrajeros <https://magyp.gob.ar/monitoreoforrajero/> de la Coordinación de Análisis Pecuario de la Subsecretaría de Ganadería y Producción Animal del Ministerio de Agricultura, Ganadería y Pesca, con el apoyo científico tecnológico del Laboratorio de Análisis Regional y Teledetección de la Facultad de Agronomía de la UNIVERSIDAD DE BUENOS AIRES (LART) <http://lart.agro.uba.ar/>.

La información de cobertura terrestre utilizada en este proyecto es provista por la Dirección de Estimaciones Agrícolas dependiente de la Subsecretaría de Agricultura del Ministerio de Agricultura, Ganadería y Pesca y sus delegaciones del interior del país.

Los Técnicos de esa área, en diciembre y abril de cada año realizan, en territorio, relevamientos en diversas zonas productivas, donde se obtienen la ubicación y delimitación georeferenciada de los lotes (unidades de uso) de los recursos forrajeros y la identificación de 19 categorías, hasta el momento. La metodología empleada es la denominada “Segmentos Aleatorios” y fue desarrollada específicamente para la determinación de las superficies de cosecha de los diferentes cultivos en la Argentina.

Para la estimación de la productividad forrajera mensual se utiliza el Índice Verde Normalizado (NDVI) y una estimación de la radiación incidente. Ambas variables se obtienen a partir del procesamiento de imágenes satelitales (MODIS mod13q1 colección 6).

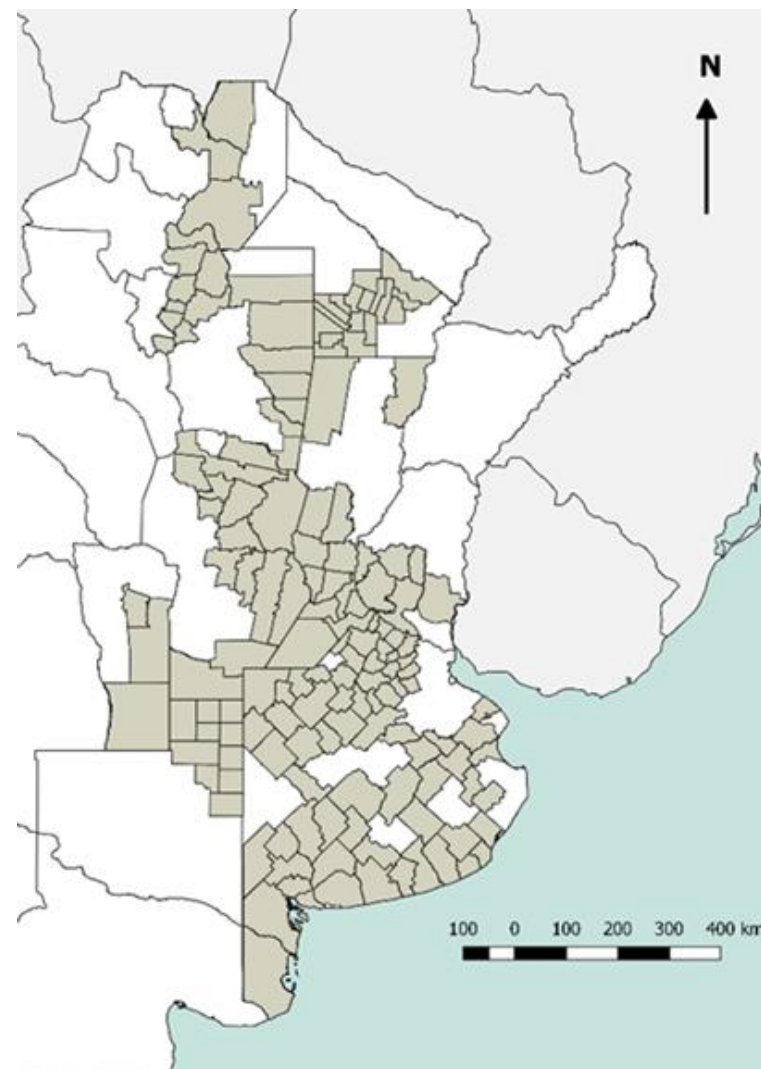


Se presentan los mapas de productividad forrajera en kg/ha de materia seca del campo natural de nueve provincias argentinas de 158 partidos.

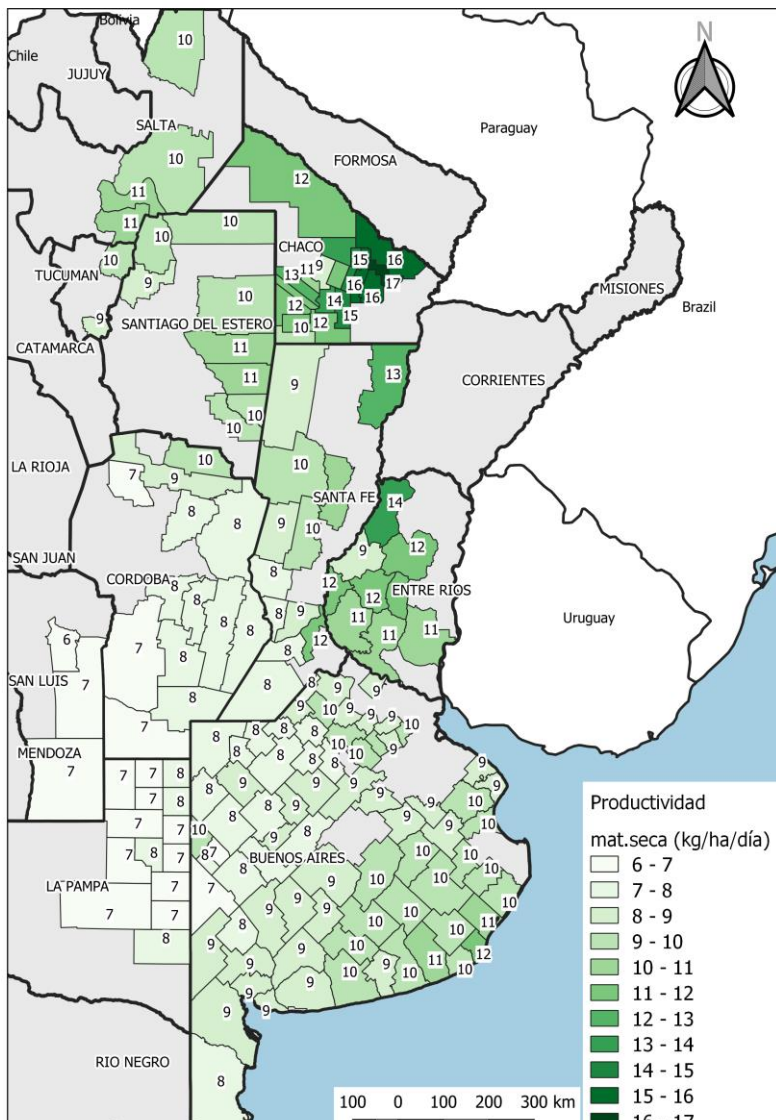
En los dos primeros mapas se muestran las productividades (estimadas) de mayo y junio de 2022. Luego, los mapas de productividad relativa y de productividad diaria, ambos de junio 2022.

En los mapas que siguen a continuación se comparan en forma relativa y por provincia las diferencias de productividad de junio de 2022, respecto del promedio histórico de junio de la serie 2016-2021.

Finalmente se incluye la evolución de la productividad mensual de materia seca del campo natural comparada con el promedio 2016-2021 de cada departamento (productividad relativa al promedio) durante los últimos 4 meses.



**Mayo 2022 - Productividad materia seca (kg/ha/día)**



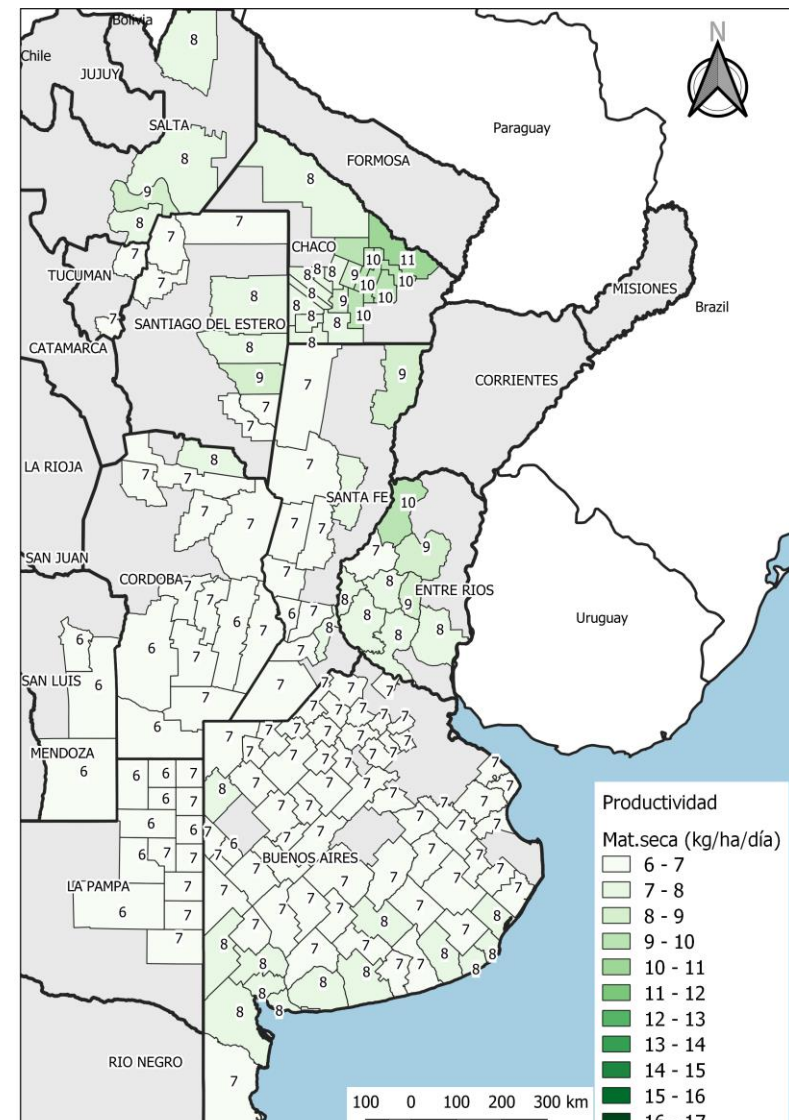
En junio, respecto de mayo de 2022 (mapa de la izquierda), se aprecian disminuciones importantes de la productividad forrajera en todo el país, producto de la época del año pero fundamentalmente por la escases de lluvias. (ver mapa de la derecha)

Coordinación de Análisis Pecuario,  
Subsecretaría de Ganadería y Producción Animal . MAGyP

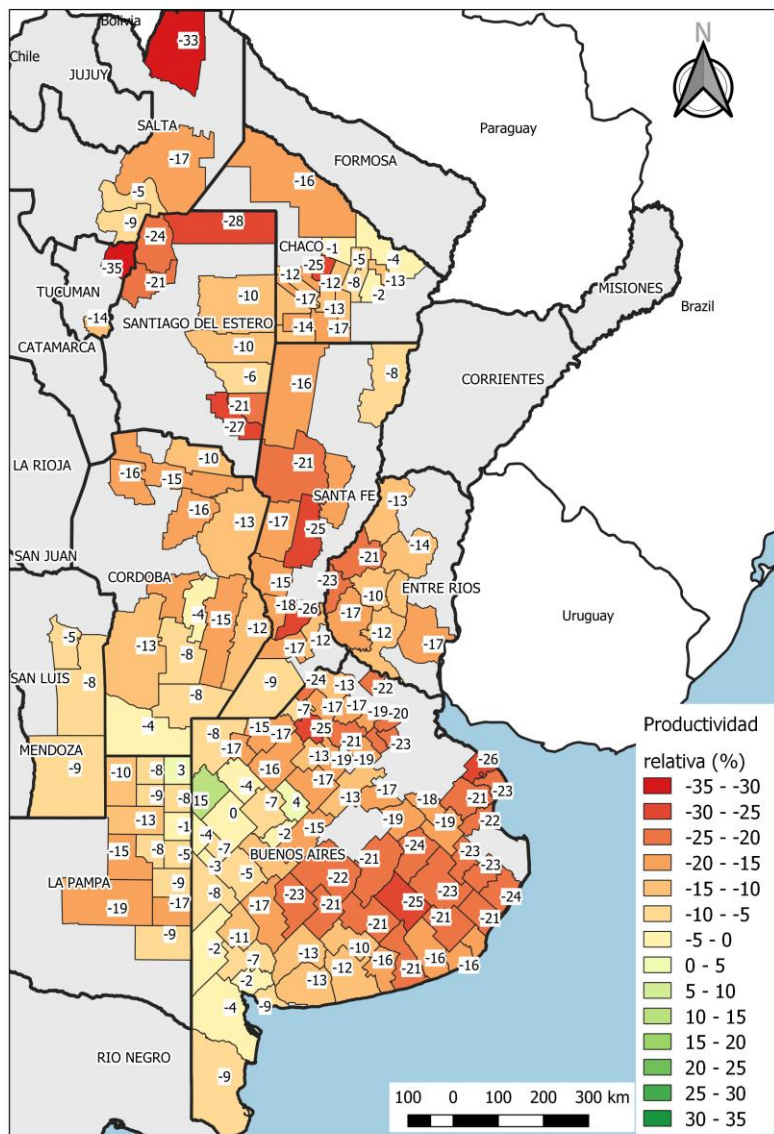


**Ministerio de Agricultura,  
Ganadería y Pesca  
Argentina**

**Junio 2022 - Productividad materia seca (kg/ha/día)**

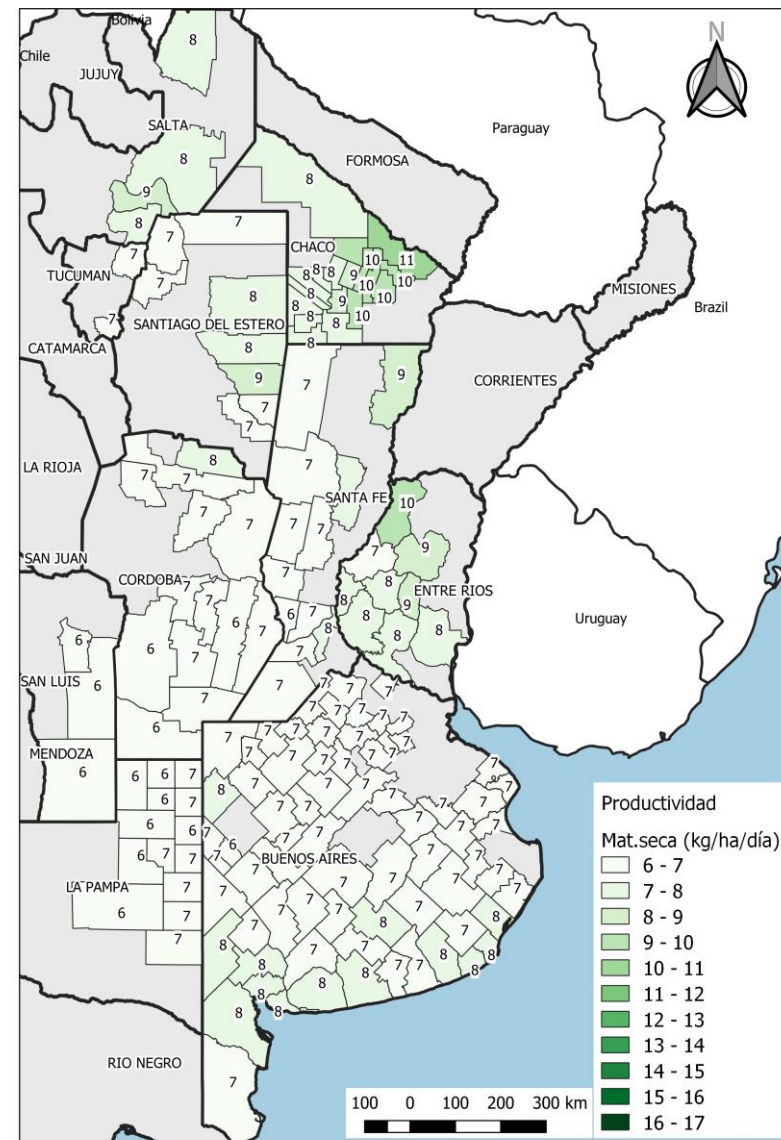


Junio 2022 -Productividad relativa (%)



Si bien es normal que en esta época del año disminuyan las productividades de forraje, se aprecia que la productividad (relativa) de junio 2022 respecto del promedio de junio 2016-2021 es inferior en prácticamente todos los departamentos monitoreados. El mapa de la derecha muestra la productividad diaria de materia seca de junio 2022.

Junio 2022-Productividad materia seca (kg/ha/día)



Coordinación de Análisis Pecuario,  
Subsecretaría de Ganadería y Producción Animal

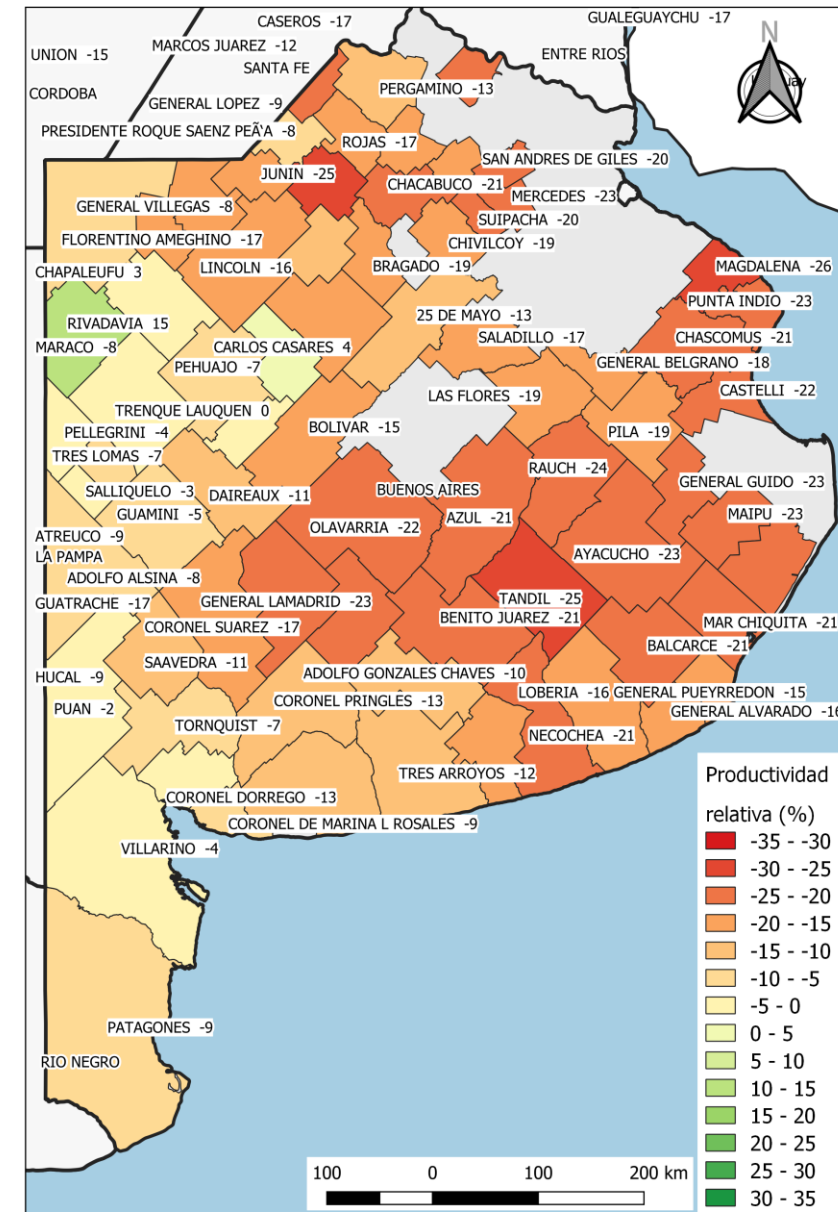


Ministerio de Agricultura,  
Ganadería y Pesca  
Argentina

## BUENOS AIRES

Período junio 2022 respecto del promedio de junio 2016-2021

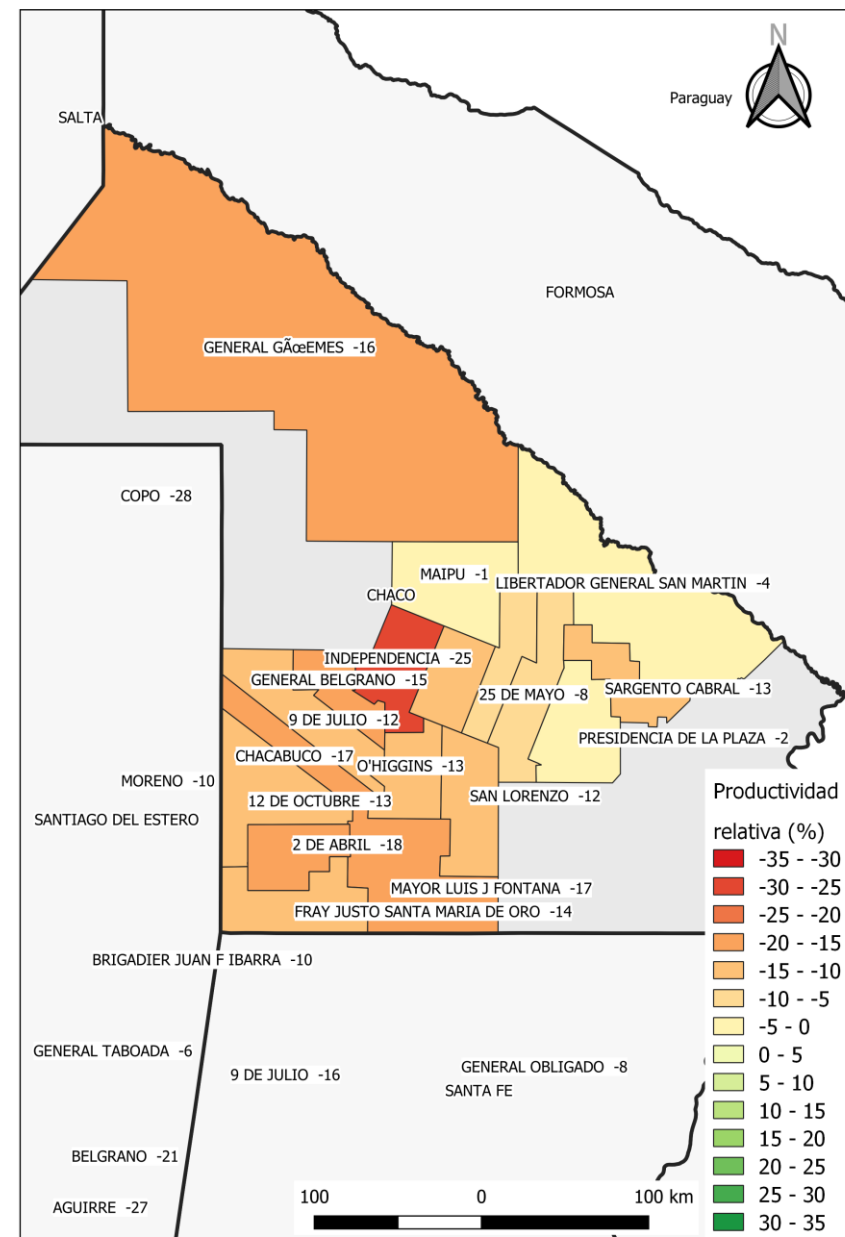
En mayo, algunos partidos de la zona Oeste y Suroeste de la provincia se mantenían en producciones normales respecto de su promedio histórico. En junio, excepto Rivadavia, todos están por debajo de su promedio, aunque relativamente cerca en las zonas mencionadas. El resto de la provincia, la situación muestra productividades relativas negativas.



# CHACO

Período junio 2022 respecto del promedio de junio 2016-2021

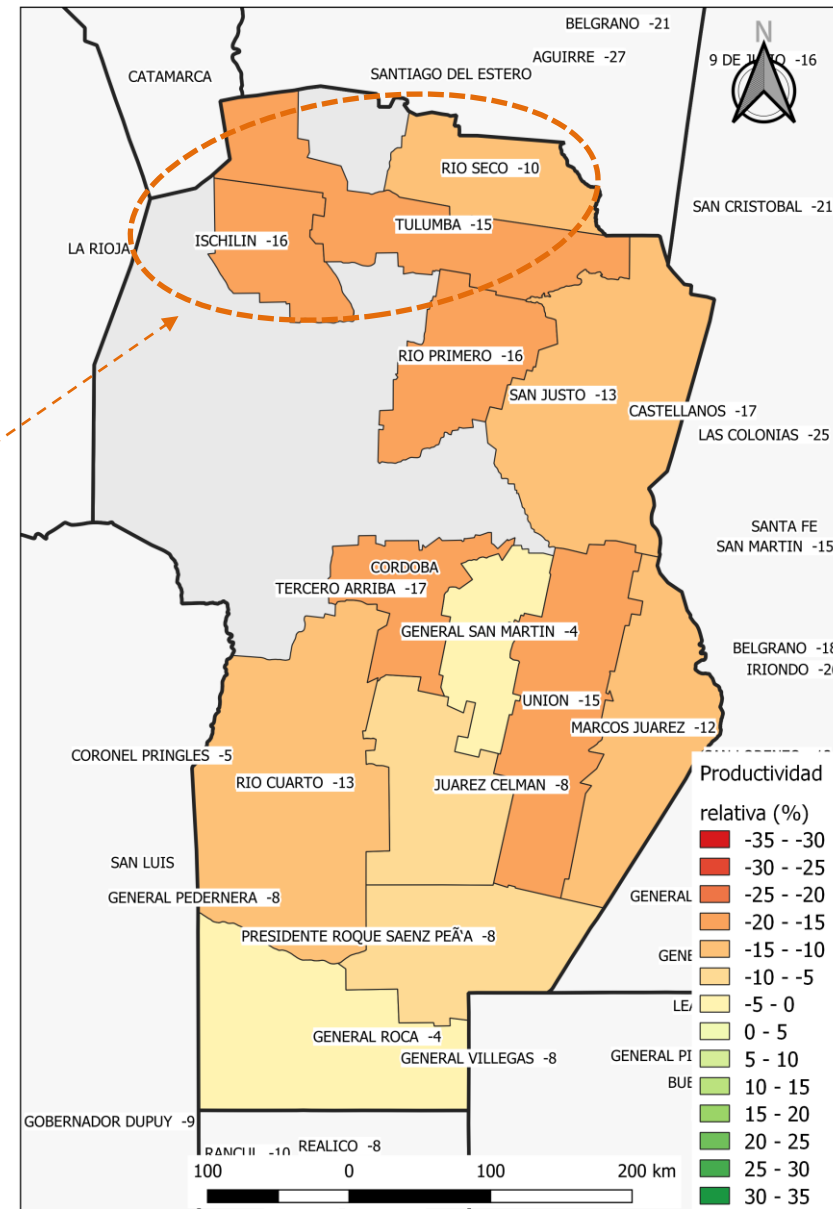
En mayo Chaco, tenía buenos valores de productividad en varios de los departamentos de la **zona Este** de la provincia. En junio, todos los departamentos están por debajo del promedio aunque la **zona Este** sigue siendo la menos afectada.



## CÓRDOBA

Período junio 2022 respecto del promedio de junio 2016-2021

Similarmente a lo que ocurrió en el resto del país, en Córdoba las productividades relativas de Córdoba están por debajo del promedio. De todas maneras en el norte de la provincia y en otros de los partidos monitoreados **mejoraron levemente la productividad relativa.**

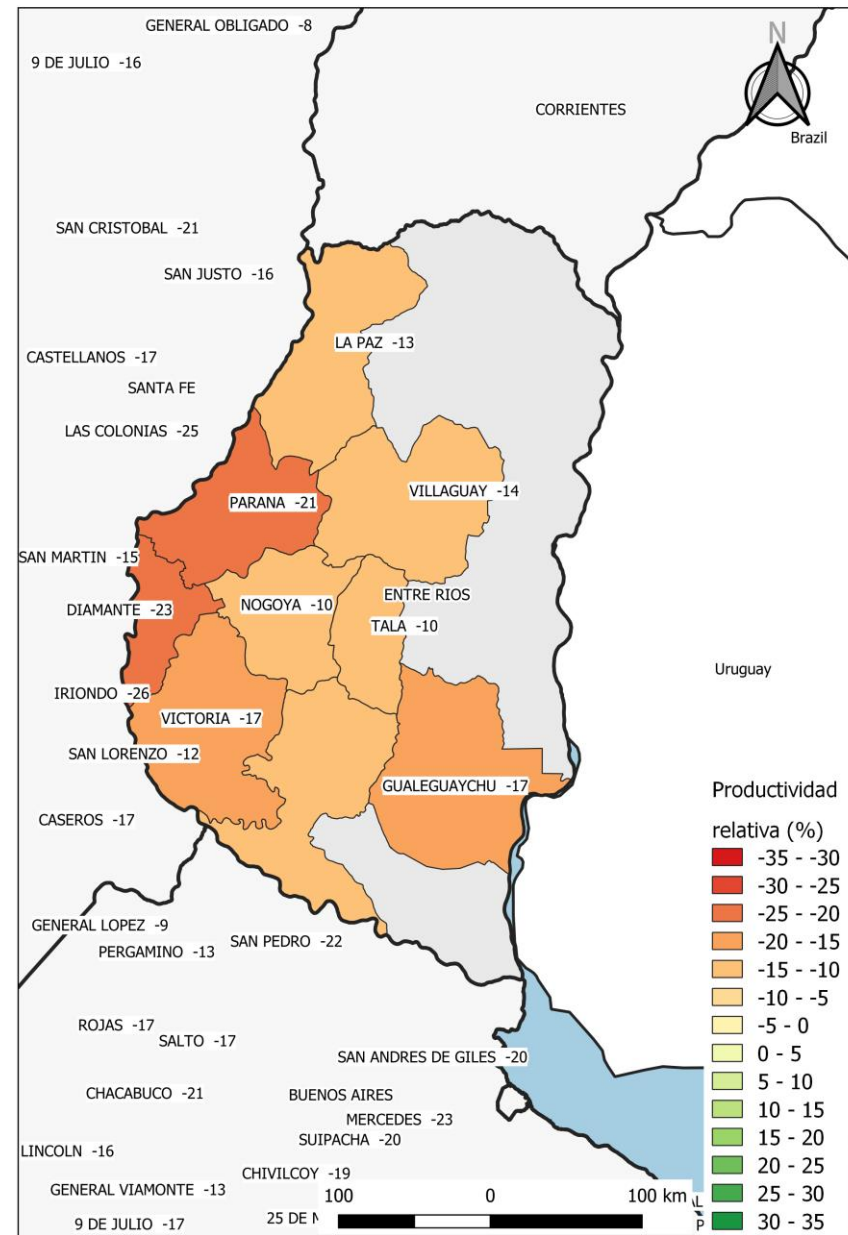




# ENTRE RÍOS

Período junio 2022 respecto del promedio de junio 2016-2021

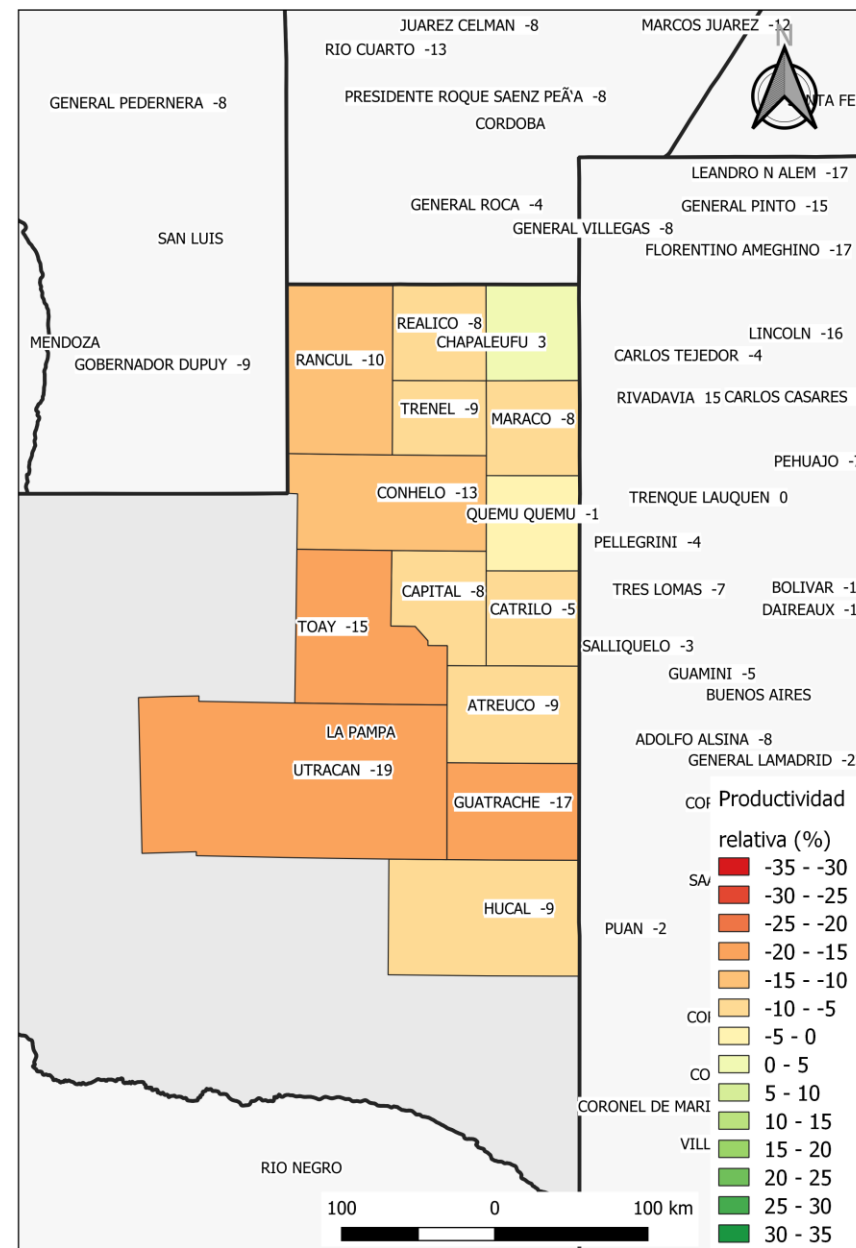
Entre Ríos hizo respecto de mayo un cambio rotundo en sus condiciones. De estar con todos sus departamentos con productividades iguales o superiores al promedio, ahora **todos los departamentos están con condiciones de productividad inferiores al promedio de la serie.**



# LA PAMPA

Período junio 2022 respecto del promedio de junio 2016-2021

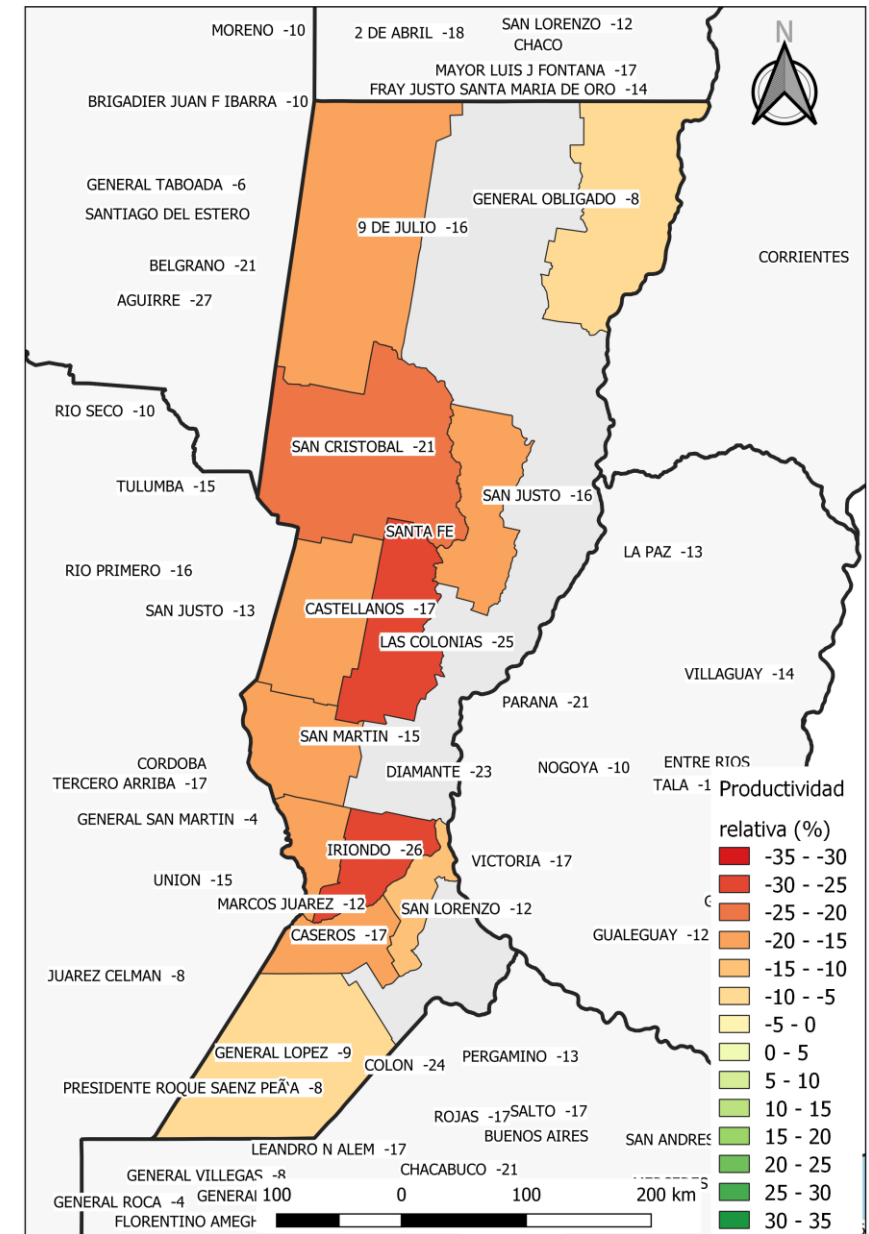
Aunque las productividades son inferiores, se mantuvieron en valores muy similares al mes de mayo 2022.



# SANTA FE

Período junio 2022 respecto del promedio de junio 2016-2021

Santa Fe muestra valores inferiores al promedio e inferiores a los de mayo de 2022 en todos los departamentos monitoreados.

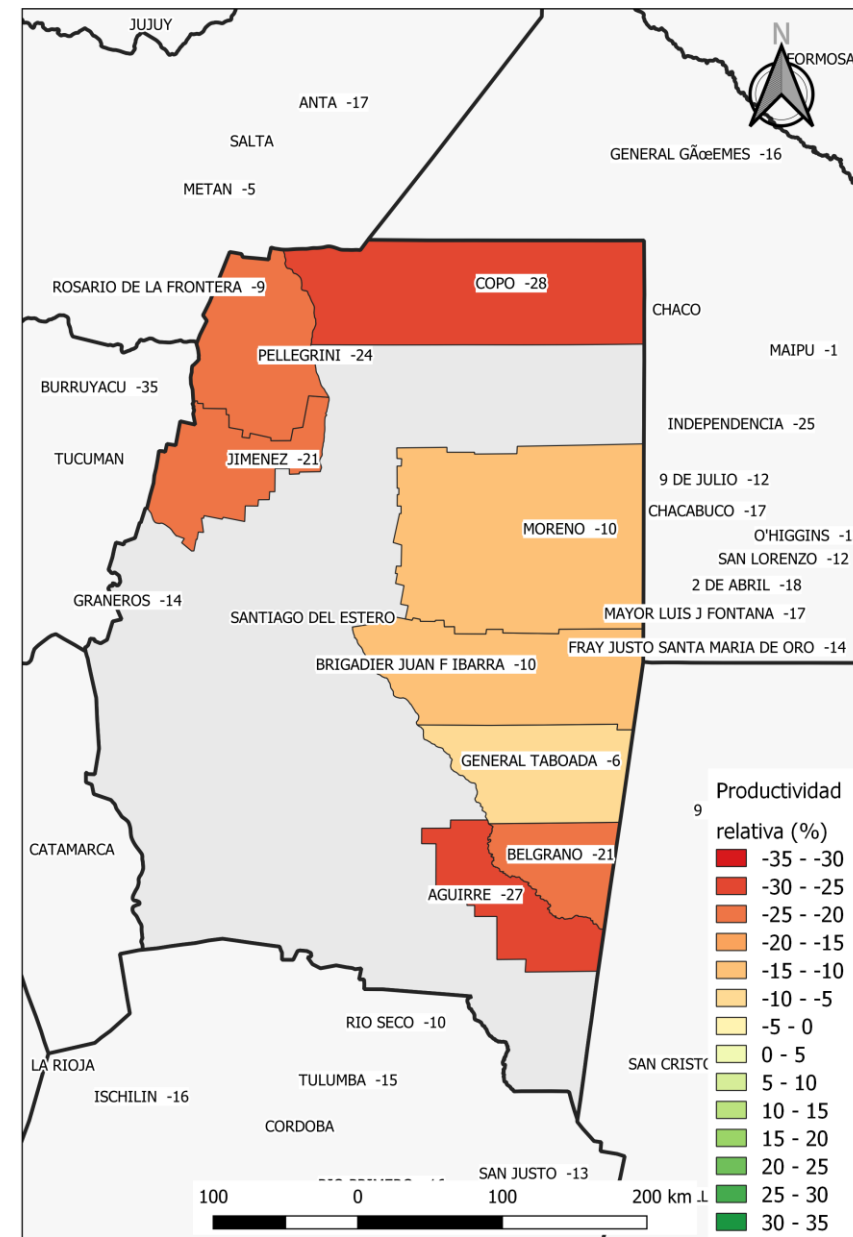


## SANTIAGO DEL ESTERO (1)

Período junio 2022 respecto del promedio de junio 2016-2021

Nuevamente todos los departamentos monitoreados muestra valores negativos y muy similares a los del mes de mayo. **Cuatro de los partidos con diferencias importantes respecto de la media 2016-2021.**

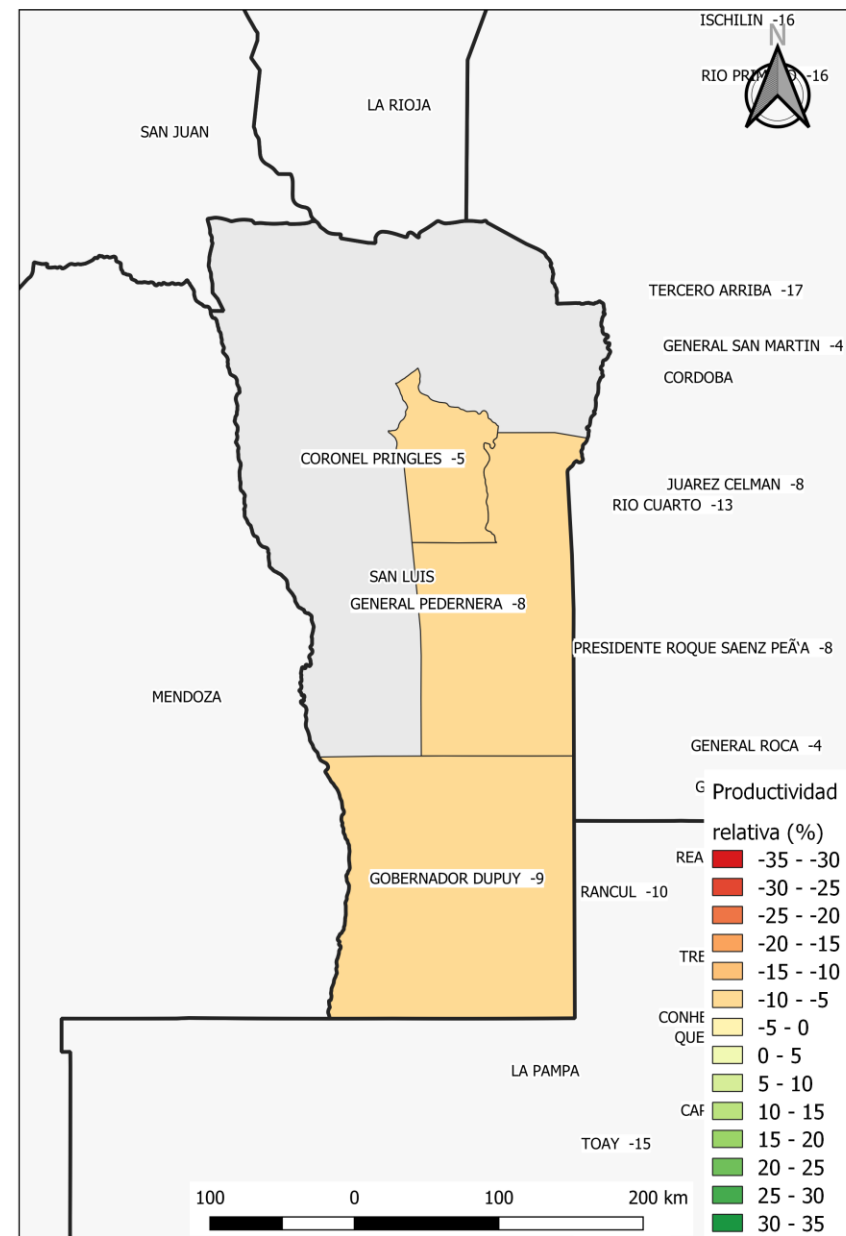
(1) Se agregaron 7 departamentos al análisis.



## SAN LUIS

Período junio 2022 respecto del promedio de junio 2016-2021

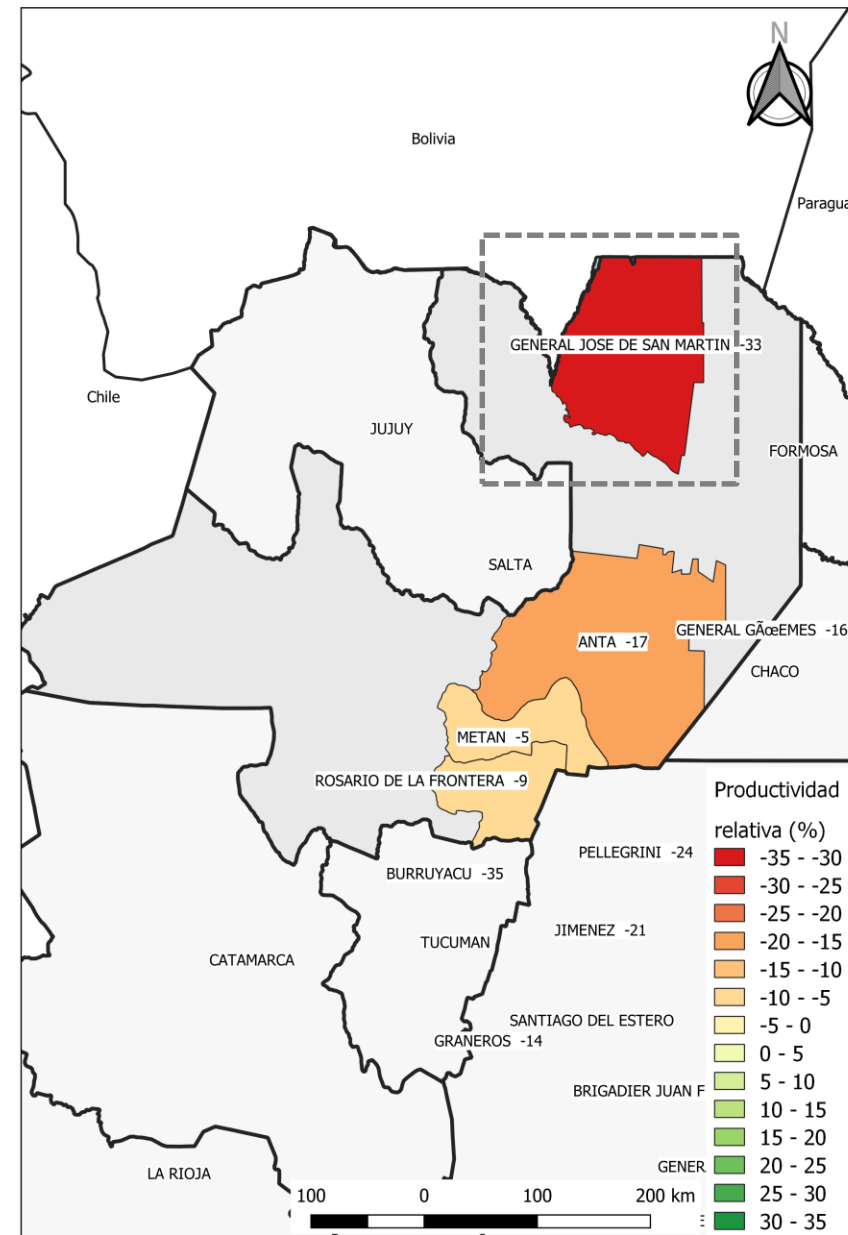
Se repite un panorama muy similar al mes anterior: **valores inferiores al promedio en los tres departamentos monitoreados.**



# SALTA

Período junio 2022 respecto del promedio de junio 2016-2021

Se repiten las condiciones del mes de mayo: los cuatro departamentos monitoreados están por debajo del promedio, y al igual que en el mes anterior la productividad en el norte está en valores muy bajos.



**Evolución de la Productividad Relativa del campo natural \*:**

En los siguientes cuadros se compara por provincia y departamento la productividad de materia seca del campo natural durante marzo, abril, mayo y junio de 2022 respecto del promedio de productividad del período 2016-2021, por departamento y mensualmente.

El valor obtenido para cada mes y cada departamento es comparable con el resto, más allá de la ubicación geográfica por ser los valores obtenidos, relativos al promedio de productividad mensual de cada departamento o partido.

**Estado de situación de marzo a junio de 2022**

En forma generalizada en todas las provincias en las que se realizan estimaciones de productividad la productividad disminuye desde marzo de 2022. El cambio es más notorio aún si se aprecia en el cuadro de la derecha, como, **de una situación promedio muy favorable**, la productividad relativa comenzó a disminuir en abril y así continuo hasta junio.

Productividad relativa del campo natural, respecto del promedio 2016-2021				
Provincia	marzo 2022	abril 2022	mayo 2022	junio 2022
BUENOS AIRES	34	3	-9	-15
CHACO	14	9	1	-13
CORDOBA	48	2	-12	-12
ENTRE RIOS	31	25	5	-15
LA PAMPA	29	8	-7	-9
SALTA		-15	-12	-16
SAN LUIS	22	-14	-10	-7
SANTA FE	8	11	-7	-17
SANTIAGO DEL ESTERO	12	-8	-15	-17
TUCUMAN		-8	-23	-24

\* Elaboración propia con datos generados mediante el Sistema de Monitoreo Forrajero

# EVOLUCIÓN DE LA PRODUCTIVIDAD RELATIVA DEL CAMPO NATURAL

# JULIO

# 2022

Provincia	Departamento	marzo 2022	abril 2022	mayo 2022	junio 2022
BUENOS AIRES	25 DE MAYO	24	-3	-11	-13
	9 DE JULIO	26	7	-9	-17
	ADOLFO ALSINA	28	8	-10	-8
	ADOLFO GONZALES CHAVES	26	9	0	-10
	AYACUCHO	23	-2	-16	-23
	AZUL	26	-2	-16	-21
	BAHIA BLANCA	-16	0	8	-2
	BALCARCE	-9	-1	-16	-21
	BENITO JUAREZ	28	12	-9	-21
	BOLIVAR	36	-6	-15	-15
	BRAGADO	33	-5	-13	-19
	CARLOS CASARES	19	10	4	4
	CARLOS TEJEDOR	28	17	-2	-4
	CARMEN DE ARECO	27	10	-15	-19
	CASTELLI	41	-3	-18	-22
	CHACABUCO	38	5	-8	-21
	CHASCOMUS	47	0	-17	-21
	CHIVILCOY	31	3	-14	-19
	COLON	14	-1	-33	-24
	CORONEL DE MARINA L ROSALES	-9	-7	-4	-9
	CORONEL DORREGO	1	4	-3	-13
	CORONEL PRINGLES	4	5	-3	-13
	CORONEL SUAREZ	14	4	-9	-17
	DAIREAUX	2	3	-9	-11
	FLORENTINO AMEGHINO	26	26	-11	-17
	GENERAL ALVARADO	-26	-10	-10	-16
	GENERAL ARENALES	37	15	-3	-7
	GENERAL BELGRANO	30	5	-13	-18
	GENERAL GUIDO	13	-5	-16	-23
	GENERAL JUAN MADARIAGA	5	-10	-18	-24
	GENERAL LAMADRID	16	1	-18	-23
	GENERAL PINTO	28	-17	-14	-15
	GENERAL PUEYRREDON	-28	-17	-9	-15
	GENERAL VIAMONTE	23	3	-5	-13
	GENERAL VILLEGAS	25	6	-3	-8
	GUAMINI	3	-9	-7	-5
	HIPOLITO YRIGOYEN	13	12	19	-2

Valores porcentuales

Provincia	Departamento	marzo 2022	abril 2022	mayo 2022	junio 2022
BUENOS AIRES	JUNIN	58	9	-18	-25
	LAPRIDA		4	-10	-21
	LAS FLORES	57	4	-17	-19
	LEANDRO N. ALEM	-10	-11	-11	-17
	LEZAMA	70	-7	-8	-13
	LINCOLN	59	3	-11	-16
	LOBERIA	14	-4	-2	-16
	MAGDALENA	38	-22	-26	-26
	MAIPU	26	-8	-18	-23
	MAR CHIQUITA	0	-8	-13	-21
	MERCEDES	57	1	-23	-23
	NECOCHEA	55	3	-12	-21
	OLAVARRIA	41	0	-14	-22
	PATAGONES	36	7	5	-9
	PEHUAJO	53	4	-4	-7
	PELLEGRINI	119	1	21	-4
	PERGAMINO	96	12	-10	-13
	PILA	52	18	-11	-19
	PUAN	27	13	8	-2
	PUNTA INDIO	32	-21	-24	-23
	RAUCH		7	-15	-24
	RIVADAVIA	38	15	11	15
	ROJAS	104	32	1	-17
	SAAVEDRA	18	14	-3	-11
	SALADILLO	66	11	-11	-17
	SALLIQUELO	108	2	5	-3
	SALTO	78	27	-7	-17
	SAN ANDRES DE GILES	68	9	-16	-20
	SAN CAYETANO	86	16	-5	-16
	SAN PEDRO	75	-9	-20	-22
	SUIPACHA	47	2	-16	-20
	TANDIL	66	6	-14	-25
	TORNQUIST	35	3	1	-7
	TRENQUE LAUQUEN	46	10	1	
	TRES ARROYOS	26	13	-4	-12
	TRES LOMAS	48	13	-5	-7
	VILLARINO	-11	-11	0	-4
BUENOS AIRES		34	3	-9	-15

Subsecretaría de Ganadería y Producción Animal  
Coordinación de Análisis Pecuario

Julio de 2022



Ministerio de Agricultura,  
Ganadería y Pesca  
Argentina



Provincia	Departamento	marzo 2022	abril 2022	mayo 2022	junio 2022
CHACO	12 DE OCTUBRE	28	16	-3	-13
	2 DE ABRIL	32	32	-3	-18
	25 DE MAYO	5	15	11	-8
	9 DE JULIO	35	20	7	-12
	ALMIRANTE BROWN	30	-4	-24	-28
	CHACABUCO	14	14	3	-17
	COMANDANTE FERNANDEZ	20	6	-9	-12
	FRAY JUSTO SANTA MARIA DE ORO	1	10	-2	-14
	GENERAL BELGRANO	9	1	-4	-15
	GENERAL GUEMES	2	-3	-4	-16
	INDEPENDENCIA	-9	-42	-35	-25
	LIBERTADOR GENERAL SAN MARTIN	6	-3	15	-4
	MAIPU	14	15	9	-1
	MAYOR LUIS J. FONTANA	14	12	-3	-17
	O'HIGGINS	34	22	11	-13
	PRESIDENTE DE LA PLAZA	5	14	17	-2
	QUITILIPÍ	6	14	9	-5
	SAN LORENZO	15	20	7	-12
SARGENTO CABRAL	4	12	15	-13	
<b>CHACO</b>		14	9	1	-13
CORDOBA	GENERAL ROCA	55	6	-4	-4
	GENERAL SAN MARTIN	131	28	6	-4
	ISCHILIN	92	-16	-20	-16
	JUAREZ CELMAN	69	12	-11	-8
	MARCOS JUAREZ	29	7	-8	-12
	PRESIDENTE ROQUE SAENZ PENA	55	-3	-6	-8
	RIO CUARTO	88	-5	-12	-13
	RIO PRIMERO	17	-2	-19	-16
	RIO SECO	52	-18	-21	-10
	SAN JUSTO	24	31	-11	-13
	TERCERO ARRIBA	-2	-11	-16	-17
	TULUMBA	1	-23	-20	-15
	UNION	11	17	-12	-15
<b>CORDOBA</b>		48	2	-12	-12

Valores porcentuales



Provincia	Departamento	marzo 2022	abril 2022	mayo 2022	junio 2022
ENTRE RIOS	DIAMANTE	52	21	5	-23
	GUALEGUAY	36	28	3	-12
	GUALEGUAYCHU	84	26	2	-17
	LA PAZ	3	3	11	-13
	NOGOYA	24	34	14	-10
	PARANA	0	35	-10	-21
	TALA	27	30	10	-10
	VICTORIA	31	28	-1	-17
	VILLAGUAY	25	25	9	-14
ENTRE RIOS		31	25	5	-15
LA PAMPA	ATREUCO	3	2	-9	-9
	CAPITAL	-5	-11	-7	-8
	CATRILO	39	17	-7	-5
	CHAPALEUFU		29	7	3
	CONHELO	41	8	-9	-13
	GUATRACHE	27	-4	-15	-17
	HUCAL	41	21	-1	-9
	MARACO	40	3	-5	-8
	QUEMU QUEMU	0	29	0	-1
	RANCUL	0	12	-6	-10
	REALICO	112	20	-3	-8
	TOAY	0	-9	-13	-15
	TRENEL	50	5	-10	-9
	UTRACAN	32	-9	-18	-19
LA PAMPA		29	8	-7	-9
SALTA	ANTA		-12	-15	-17
	GENERAL JOSE DE SAN MARTIN		-27	-29	-33
	METAN		-14	-4	-5
	ROSARIO DE LA FRONTERA		-5	-1	-9
SALTA			-15	-12	-16
SAN LUIS	CORONEL PRINGLES	28	-20	-11	-5
	GENERAL PEDERNERA	10	-17	-12	-8
	GOBERNADOR DUPUY	28	-6	-6	-9
SAN LUIS		22	-14	-10	-7

Valores porcentuales



Provincia	Departamento	marzo 2022	abril 2022	mayo 2022	junio 2022
SANTA FE	9 DE JULIO	12	5	-12	-16
	BELGRANO		-2	-16	-18
	CASEROS	-5	44	-16	-17
	CASTELLANOS	5	13	-6	-17
	GENERAL LOPEZ	-17	4	-6	-9
	GENERAL OBLIGADO	1	21	15	-8
	IRIONDO	-2	3	-13	-26
	LAS COLONIAS	24	31	-12	-25
	SAN CRISTOBAL	3	17	-8	-21
	SAN JUSTO	3	6	3	-16
	SAN LORENZO	27	-23	3	-12
	SAN MARTIN	32	20	-17	-15
	<b>SANTA FE</b>		<b>8</b>	<b>11</b>	<b>-7</b>
SANTIAGO DEL ESTERO	AGUIRRE		-3	-25	-27
	BELGRANO		-4	-16	-21
	GENERAL TABOADA		3	-2	-6
	JIMENEZ		-15	-24	-21
	JUAN F. IBARRA	-18	-14	-5	-10
	MORENO	43	-4	-11	-10
	PELLEGRINI		-18	-22	-24
	<b>SANTIAGO DEL ESTERO</b>		<b>12</b>	<b>-8</b>	<b>-15</b>
TUCUMAN	BURRUYACU		-4	-29	-35
	GRANEROS		-11	-18	-14
<b>TUCUMAN</b>			<b>-8</b>	<b>-23</b>	<b>-24</b>

Valores porcentuales



**Responsable técnico:** Ing. Agr. Jorge H. Moares  
[jmoares@magyp.gob.ar](mailto:jmoares@magyp.gob.ar)  
<https://www.magyp.gob.ar/sitio/areas/bovinos/smf/>  
**Coordinación de Análisis Pecuario**  
Subsecretaría de Ganadería y Producción Animal





Ministerio de Agricultura,  
Ganadería y Pesca  
**Argentina**